



Ministero della Salute

LTC EIGHT

LONG-TERM CARE - STATI GENERALI DELL'ASSISTENZA A LUNGO TERMINE

*La riorganizzazione della presa in carico e dei percorsi assistenziali del paziente anziano cronico
nell'ambito dell'attuazione del PNRR:
contesto di riferimento, stato dell'arte e prospettive a breve e medio termine*

**Auditorium Biagio D'Alba - Ministero della Salute
11 e 12 luglio 2023**

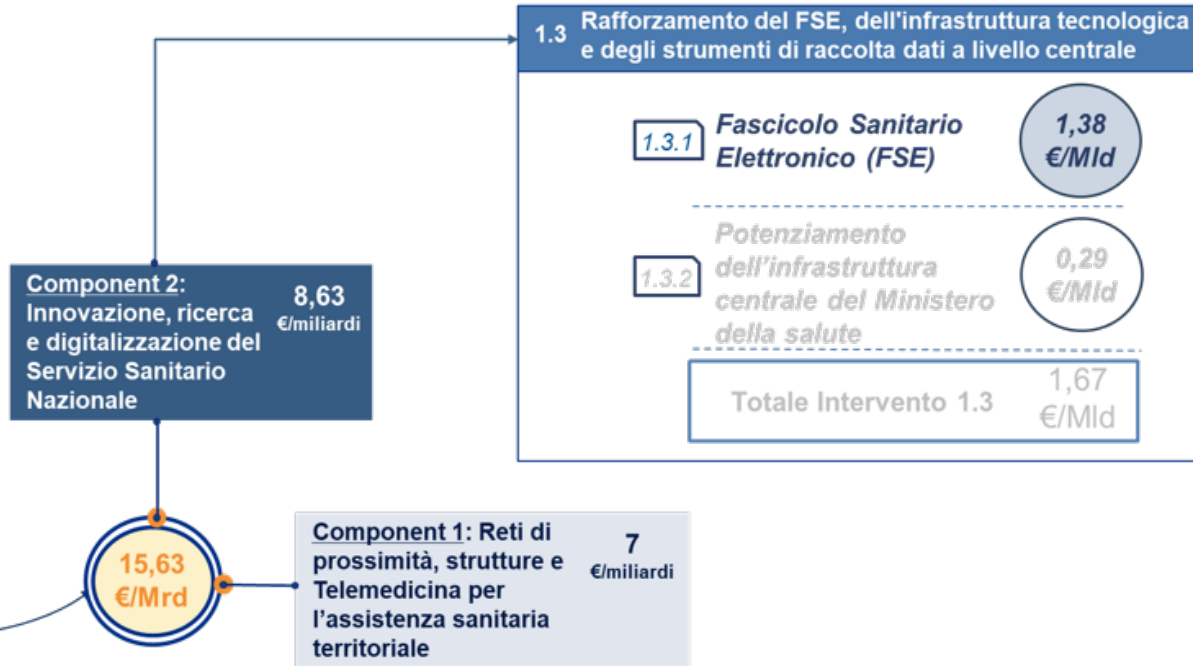
**Potenziamento del FSE: stato di avanzamento e prossimi passi per
l'ecosistema di dati sanitari per finalità di cura, governo e ricerca**

Claudia Biffoli

Ministero della salute

***Direzione generale della digitalizzazione, del
sistema informativo sanitario e della
statistica – Direttore Ufficio 4***

Il contesto del PNRR: Investimento M6 C2 1.3



569,6 €/Mln

810,4 €/Mln

Target

Utilizzo del Fondo per il finanziamento degli investimenti e lo sviluppo infrastrutturale - Tessera Sanitaria Elettronica

Target

- Realizzazione repository, piattaforma e servizi (06/2024).
- Completamento sviluppo infrastrutturale (06/2026).

200 Mln/€

Target

- Digitalizzazione di tutti i documenti FSE (12/2024).
- 85% MMG che utilizzano FSE (12/2025).
- Adozione FSE (06/2026).

610,4 Mln/€

La copertura normativa per l'investimento è stata data dal d.l. 4/2022 che ha profondamente modificato il d.l. 179/2012

Le linee strategiche per il FSE 2.0 si articolano in quattro direttrici di azione: Servizi, Contenuti, Architettura e Governance.

Servizi:

- ✓ Semplificare e uniformare l'accesso e l'uso dei servizi del SSN per cittadini e operatori sanitari
- ✓ Integrare e condividere dati clinici tra professionisti e strutture sanitarie
- ✓ Supportare una sempre maggiore qualità e personalizzazione delle cure

Sulla base degli obiettivi strategici e degli indirizzi il FSE dovrà realizzare:

Requisiti obbligatori da attuare nel breve termine, entro i primi 12 mesi

Requisiti obbligatori da attuare entro la durata del PNRR

Requisiti raccomandati per i quali non si dispone ad oggi delle informazioni necessarie all'implementazione ma sono comunque direttrici di sviluppo del FSE nazionale che saranno considerate e possibilmente implementate nella durata del PNRR.

Contenuti:

- ✓ Dati identificativi ed amministrativi (inclusi prenotazioni, libretto sanitario, esenzioni, ecc.)
- ✓ Dati clinici e documenti prodotti nelle attività di prevenzione, diagnosi e cura
- ✓ Dati del Profilo Sanitario Sintetico (Patient Summary)
- ✓ Dati di refertazione per ogni branca
- ✓ Dati clinici derivanti da episodi di ricovero
- ✓ Scheda del portatore di impianto
- ✓ Dati di emergenza-urgenza (118, pronto soccorso)
- ✓ Dati provenienti da Cartelle Cliniche
- ✓ Dati del Dossier Farmaceutico
- ✓ Dati di vaccinazione
- ✓ Dati acquisiti durante campagne di screening
- ✓ Dati delle prescrizioni elettroniche, gestite da Sistema TS
- ✓ Dati clinici e vitali acquisiti da servizi di Telemedicina
- ✓ Patient Generated Health Data



Quali sono le azioni per raggiungere gli obiettivi prefissati

Privacy

Superare le criticità nella disciplina attuativa con il continuo e costruttivo approfondimento con il GDPD

Rafforzare ed evolvere le infrastrutture tecnologiche

Std, interoperabilità, accreditamento fornitori sw, potenziamento tecnologico per struttura, AS, Regioni e MdS e MEF

Upskilling delle competenze digitali dei professionisti sanitari

Incrementare le competenze sull'uso dei dati

Fiducia da parte dei cittadini

E' importante far comprendere l'importanza di condividere i dati di cura anche per attivare campagne di prevenzione su target specifici di popolazione, nonché promuovere la ricerca e l'innovazione delle terapie

Fiducia da parte dei medici

Rendere la consultazione del FSE strumento di lavoro ordinario per migliorare l'appropriatezza delle cure



- ✓ Messa a punto del supporto normativo e regolamentare per l'attuazione dei requisiti minimi - Decreto 18 maggio 2022 (G.U. 11 luglio 2022)
- ✓ Pareri negativi del 22 agosto 2022

Attualmente la situazione è la seguente.

Decreto Contenuti del FSE

I decreti previsti dal comma 7, MdS-DTD-MEF, previo parere del GPDP, sentita la CSR, definiscono:

- i contenuti del FSE,
- i limiti di responsabilità e i compiti di coloro che concorrono alla sua implementazione
- le garanzie e le misure di sicurezza

Lo schema che ha ricevuto il recente parere positivo (8 giugno 2023) limita le finalità di trattamento alle c.d. **finalità primarie (cura, riabilitazione e prevenzione)** e rinvia a successivi decreti le finalità di governo e ricerca. L'impianto del decreto è tale da consentire di intervenire per estendere a ulteriori documenti il contenuto del FSE.



Decreto – Infrastruttura Nazionale Interoperabilità FSE

L'Infrastruttura Nazionale necessaria a garantire l'interoperabilità (INI) dei FSE e che, tra l'altro, gestisce l'Anagrafe dei consensi e revoche, l'Indice nazionale dei documenti del FSE, il Portale nazionale FSE, da disciplinare ai sensi del comma 15-ter, numero 3), con decreto MEF di concerto MdS e DTD. Con il medesimo decreto sono stabilite le modalità di messa a disposizione dei dati del sistema Tessera Sanitaria (TS) al FSE. L'attuale decreto 4 agosto 2017 deve essere oggetto di revisione a fronte delle novità introdotte dall'art. 12: le attività con il MEF sono state avviate.

Decreto– Ecosistema Dati Sanitari

L'EDS è alimentato con i dati trasmessi dalle strutture sanitarie e socio-sanitarie, dagli Enti del SSN e dal sistema Tessera Sanitaria (TS). Con decreto MdS, di concerto con DTD e MEF, acquisito il parere di GPDP e ACN, sono individuati contenuti, modalità di alimentazione, soggetti che hanno accesso, operazioni eseguibili e misure di sicurezza.

L'EDS, almeno per la prima disciplina, fa riferimento ai dati contenuti nel/i decreto/i contenuti FSE.

Infrastrutture e risorse economiche

- ✓ Adozione delle Linee Guida per l'Attuazione del Fascicolo Sanitario Elettronico
Decreto 20 maggio 2022 (G.U. 11 luglio 2022)
- ✓ Suddivisione su base regionale dei fondi necessari all'investimento per la componente tecnologica e di supporto al cambiamento
Decreto 8 agosto 2022 «Adozione e utilizzo FSE da parte delle regioni» (G.U. 4 ottobre 2022)
- ✓ Predisposizione del Piano di adozione da parte di ciascuna regione
- ✓ Pianificazione e monitoraggio delle installazioni
- ✓ Accredimento delle soluzioni IT *Accreditamento* della pagina dedicata al FSE2.0 su DevelopersItalia, è presente la **Lista aggiornata dei Software convalidati**
- ✓ Attività di collaborazione con HL7 Italia per l'adozione di standard HL7 International (standard per l'interoperabilità di dati sanitari)



HL7 Standards

What's now and next for interoperability



DG REFORM - Il ruolo delle Istituzioni Europee e del TSI

Il **Direttorato Generale per il Supporto alle Riforme Strutturali (DG REFORM)** fornisce un importante **supporto tecnico** agli **Stati Membri dell'Unione Europea** chiamato **Technical Support Instrument (TSI)** al fine di **supportare gli stati membri nelle riforme**.

Tale strumento è customizzato sulla base delle esigenze intercettate, in aggiunta ai servizi erogati dalla Commissione Europea.



The Technical Support Instrument



Obiettivi

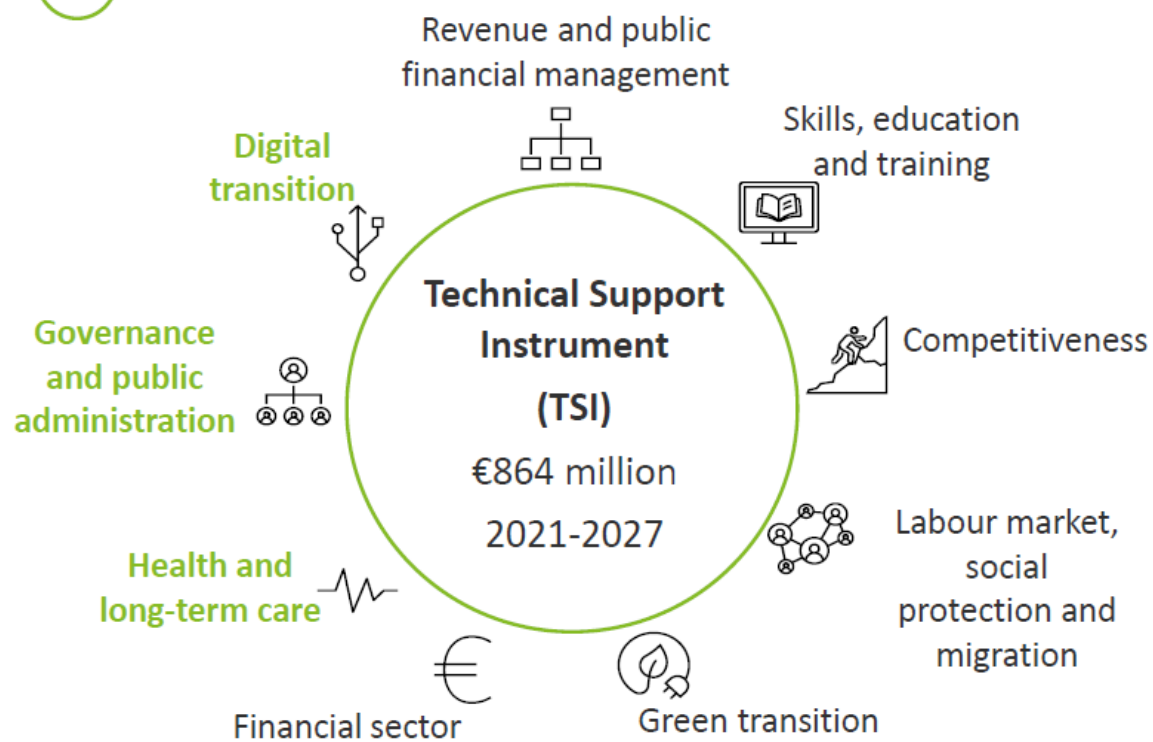
L'**obiettivo primario** è quello di accompagnare gli Stati Membri nel design e nell'implementazione di riforme strutturali.





Attività

Gli Stati Membri possono avvalersi del supporto del TSI per:

- Preparare, apportare eventuali modifiche, implementare e riesaminare i PNRR nazionali
- Implementare programmi di revisione economica
- Implementare riforme già avviate dagli Stati Membri



Upskilling delle competenze digitali dei professionisti sanitari

-  L'accelerazione della **Trasformazione Digitale del SSN** richiede di **colmare il GAP** di competenze digitali per tutti gli operatori sanitari e di creare una **mentalità digitale diffusa**.
-  Il Progetto «REFORM/SC2022/047 «DIGITAL SKILLS TO INCREASE QUALITY AND RESILIENCE OF THE HEALTH SYSTEM IN ITALY», finanziato da DG Reform, è volto a:



Migliorare le **competenze digitali degli operatori sanitari** attraverso la definizione di **una strategia nazionale condivisa** che possa favorire la costruzione di un approccio unitario allo sviluppo di tali abilità



Facilitare l'adozione del **Fascicolo Sanitario Elettronico** tramite la condivisione di una **strategia unitaria e di specifiche Linee Operative sui temi Comunicazione e Formazione in ambito FSE 2.0**.

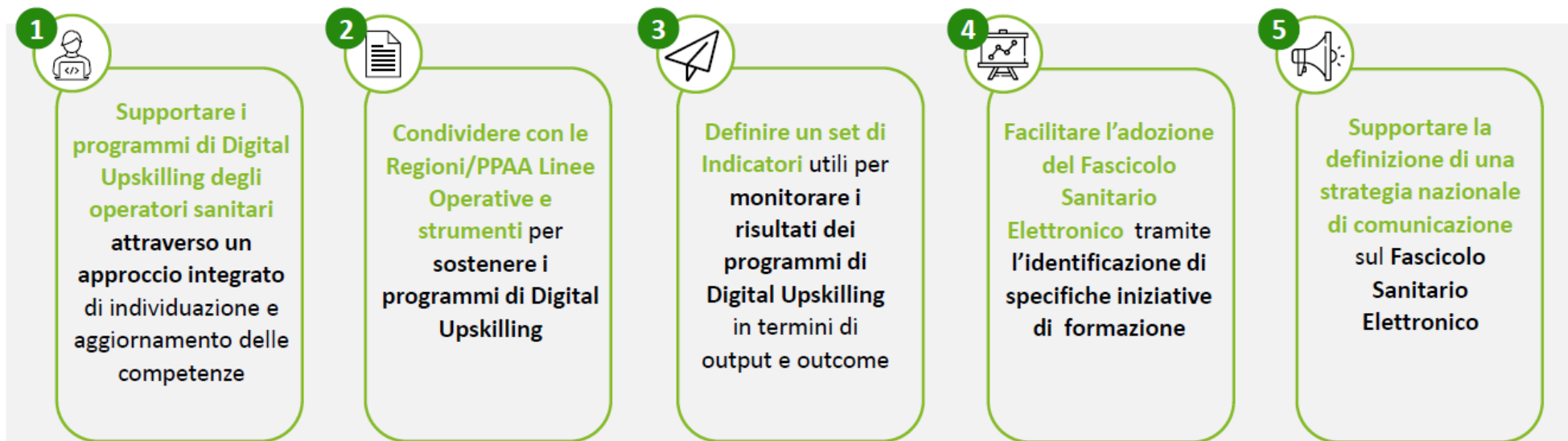


Upskilling delle competenze digitali dei professionisti sanitari

Gli obiettivi progettuali individuati dal TSI



Al termine della fase di comprensione e inquadramento svolta con il TSI (DG REFORM, Ministero della Salute, Dipartimento per la Trasformazione Digitale, ProMIS e AGENAS), gli **obiettivi sono così identificati**:



attraverso i seguenti deliverable chiave:

Linee Operative FSE 2.0 per supportare Regioni e le Province autonome nell'attuazione dei Piani Operativi di Comunicazione e Formazione

Strategia unitaria per le competenze digitali degli operatori sanitari e definizione di un piano d'azione per la sua diffusione



Piano strategico di comunicazione FSE 2.0

Il presente piano ha lo scopo di presentare una mappatura generale degli **obiettivi, target, livelli di azione e stream di lavoro** al fine di **facilitare la predisposizione di piani operativi** volti a agevolare l'implementazione, la diffusione e l'utilizzo del FSE 2.0 a livello nazionale e regionale.

Linee Operative di Comunicazione Fascicolo Sanitario Elettronico 2.0

Quali sono le azioni per raggiungere gli obiettivi prefissati - Conclusioni



La sinergia tra le diverse componenti è strategica per il raggiungimento dell'Obiettivo e per evitare che i ritardi sul “piano normativo” possano tradursi in un freno per lo sviluppo tecnologico ed infrastrutturale.

Lo sforzo richiesto a tutti gli attori è di operare in questa visione di medio periodo e impegnarsi affinché ciascuno riesca a portare avanti il proprio contributo in un efficiente gioco di squadra.



Ministero della Salute

Grazie per l'attenzione